



Fundación  
Empresa y Juventud

[www.fundacionempresayjuventud.es](http://www.fundacionempresayjuventud.es)



Memoria de  
**Actividades**

**2018**

# Indice

|                             |    |
|-----------------------------|----|
| Nuestro Presidente.....     | 03 |
| ¿Quiénes Somos?.....        | 04 |
| La Entidad.....             | 06 |
| El Equipo.....              | 08 |
| ¿Qué hemos hecho?.....      | 12 |
| Objetivo Estrategico 1..... | 14 |
| Objetivo Estrategico 2..... | 24 |
| Objetivo Estrategico 3..... | 26 |
| ¿Cómo Gestionamos?.....     | 32 |
| ¡Gracias!.....              | 34 |



# Nuestro Presidente

Un año clave en nuestro último Plan Estratégico ha sido 2018, ya que ha marcado la mitad del camino para llevar a cabo los objetivos que en él se plasmaban. Ha sido un año de crecimiento, de puesta en marcha y desarrollo de nuevos proyectos, pero también ha sido un año de consolidación. Consolidar los objetivos que nos planteábamos hace años: Serendipia (Hogar Inclusivo), apoyo a familias..., ampliar la acción de la Fundación de forma que nos permitiera crecer y desarrollar programas innovadores que faciliten la inclusión de las personas con las que trabajamos, atendiendo a sus necesidades individuales.

Ha sido un objetivo prioritario para nosotros atender sus necesidades fuera del ámbito laboral, ofreciéndoles el apoyo de los educadores y siguiendo sus progresos. Os puedo asegurar que ha sido una satisfacción observar como nuestros jóvenes han superado las adversidades que se les han presentado demostrando una vez más ser unos "campeones" superando los retos que les plantea la vida.

Como no, atender las necesidades de las familias para la atención de sus familiares y prepararlos para una futura independencia, ha sido otro de nuestros grandes retos durante este año. Gracias al apoyo de las empresas que colaboran con nosotros (clientes), y especialmente a ALDEAS INFANTILES SOS DE ESPAÑA hemos podido redefinir la política retributiva y laboral, así como los puestos necesarios para el correcto desempeño de las tareas en los distintos centros de trabajo, contribuyendo a que puedan contar con los recursos necesarios que les permitan tener una vida independiente en igualdad de condiciones con los demás.

Durante este año también nos hemos esforzado en transmitir y dar visibilidad a la sociedad de las necesidades que presentan las personas con discapacidad intelectual, con el objetivo colaborar en la construcción de un mundo más inclusivo y justo en posibilidades y oportunidades.

Muchas gracias a todos por hacer posible que este sueño sea una realidad.



**Javier González Vigil**  
Presidente Fundación Empresa y Juventud.

# ¿QUIÉNES SOMOS?



Somos una entidad cuya misión es la de contribuir a la inclusión de personas con discapacidad intelectual y del desarrollo en la sociedad como individuos de pleno derecho, prestando los apoyos necesarios a ellas y sus familias.

Trabajamos para apoyar a personas para que logren el proyecto de calidad de vida que elijan por sí mismas.

## Nuestros Valores



Compromiso



Generosidad



Responsabilidad



Respeto



Innovación



Igualdad



# La Entidad

Fundación Empresa y Juventud fue creada en el año 1990 como respuesta a la necesidad de dar empleo a personas con discapacidad, y por sus circunstancias personales encontraban mayores dificultades para el acceso al mercado de trabajo que el resto de compañeros.

Surgió así un proyecto centrado principalmente en la creación de un Centro Especial de Empleo, dedicado en un principio a la producción de artículos en cartón ondulado (cajas, embalajes y productos similares). Con el paso del tiempo, la actividad productiva ha ido creciendo y diversificándose, y nacen así dos centros de producción más. El primero dedicado al manipulado de artículos comerciales (envasado, ensobrado, etiquetado...). El segundo de ellos, se ubica en la Finca Casería de Verdeval, lugar donde se realizan tareas agrícolas de producción 100% ecológica, que abastece de productos de primera calidad a negocios y particulares de Granada y otras provincias limítrofes.

En la actualidad, damos trabajo estable a 34 personas con discapacidad (mayoritariamente con discapacidad intelectual), pudiendo llegar a superar los 50 en determinados momentos del año en los que aumenta la



producción. A través de nuestro Centro Especial de Empleo, no sólo desarrollamos una actividad empresarial competente equiparable a cualquier empresa del mercado, sino que además, cuidamos y nos preocupamos por las necesidades de cada uno de nuestros trabajadores formándoles en los diferentes ámbitos de su vida y acompañándoles en sus procesos vitales.

La Fundación da servicio o provee tanto a empresas públicas como privadas de diferentes sectores y no existe mayor forma de fidelización, que lograr que nuestros clientes se sientan parte fundamental del Proyecto Social de la Fundación. Aunque como personas trabajadoras de la Fundación, todas cuentan con el apoyo cotidiano de un equipo multidisciplinar de personas, con el objetivo de garantizar la correcta adaptación al puesto de cada una (acompañamiento individualizado, formación continua para la mejora de competencias profesionales, etc.), cuenta con un amplio abanico de acciones y programas que dan cobertura a la totalidad de las necesidades de apoyo de nuestras personas, más allá de los aspectos relacionados estrictamente con el empleo (salud, ocio, familia, formación, socialización, autodeterminación...).



# El Equipo

Durante 2018, hemos ampliado en tres personas nuestra plantilla. Se han incorporado dos personas con discapacidad, una al área de gestión y otra al área de producción. La tercera persona es una educadora social cuyo trabajo se desarrolla en el Área de Educación.



**Lola Solana**  
Directora General



**Chema Fernández**  
Educador Social



**Ana Sánchez**  
Educadora Social



**Raquel Gualda**  
Educadora Social



**Mercedes Sánchez**  
Psicóloga



**José Mª García**  
Jefe de Producción



**Chari Valverde**  
Jefa de Producción



**Benjamín González**  
Jefe de Producción



**Jesús Cervera**  
Encargado de Taller



**Jesús Montalvo**  
Encargado de Taller



**Ángel Cardenete**  
Gestión



**Inma Lechuga**  
Administración



**Ana Mª Bravo**  
Administración



**Alejandro Conesa**  
Comercial

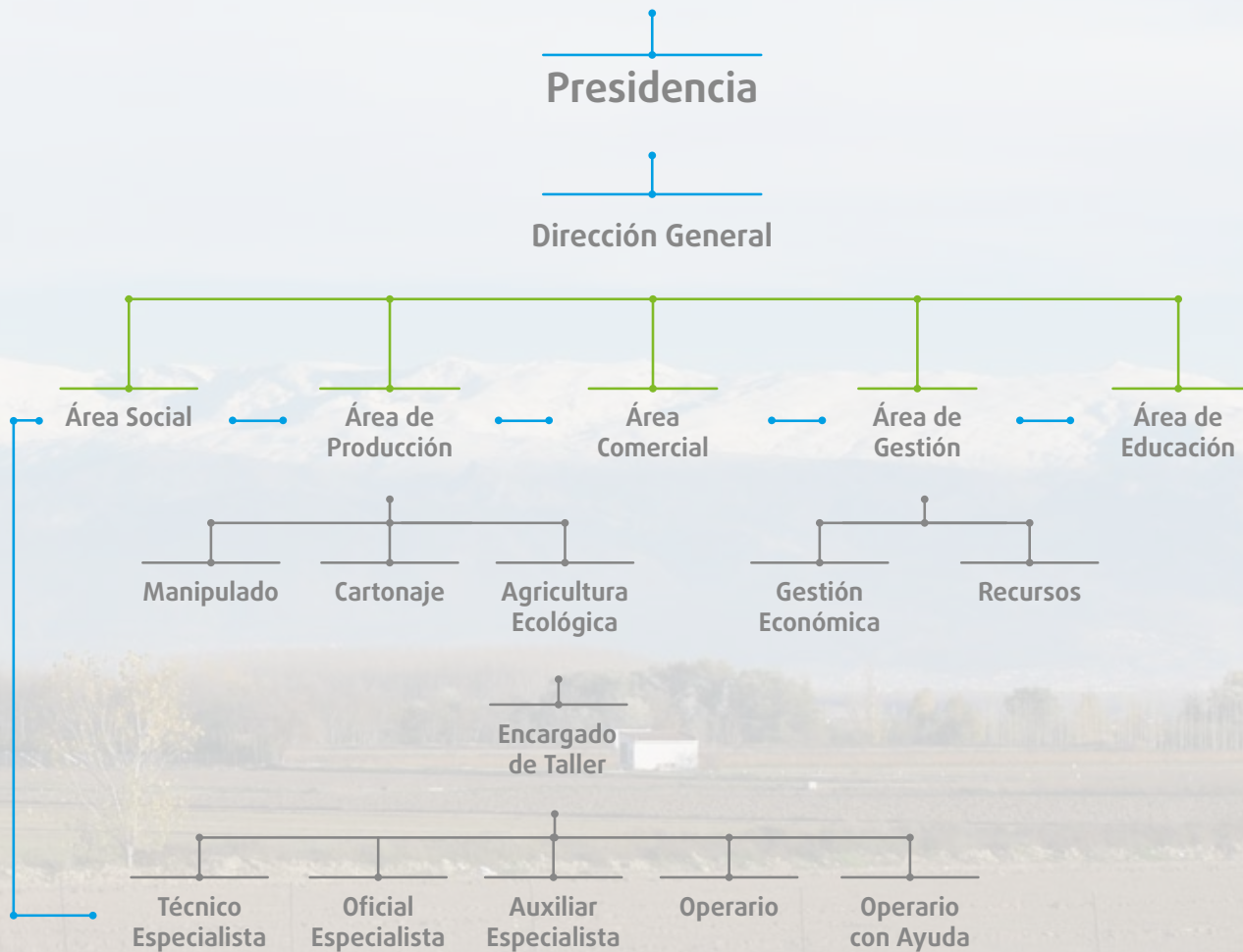


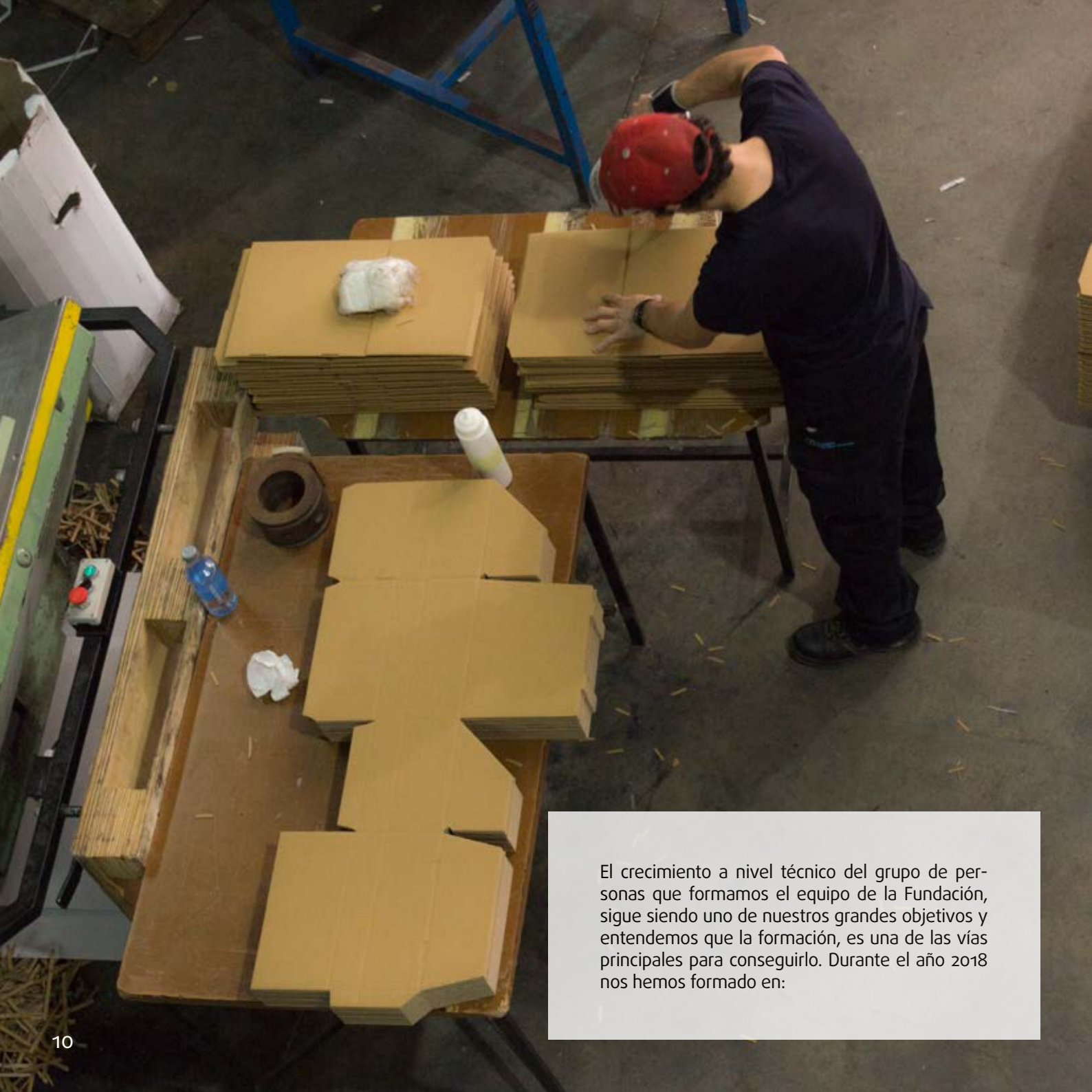
**Marisa Carbonero**  
Comercial



# Organigrama de la Fundación

## Patronato





El crecimiento a nivel técnico del grupo de personas que formamos el equipo de la Fundación, sigue siendo uno de nuestros grandes objetivos y entendemos que la formación, es una de las vías principales para conseguirlo. Durante el año 2018 nos hemos formado en:


## Nombre del Curso

## Nº de Asistentes

|   |    |
|---|----|
| Foro de dirección de ventas. EIG.   | 1  |
| Seminario de Gestión Empresarial: "Posicionamiento WEB (SEO) y Marketing de contenidos"                           | 1  |
| Seminario de Gestión Empresarial "Negociación en ventas"  | 1  |
| Resolución de conflictos "desde ti"   | 9  |
| Seminario Marketing con Emoción   | 1  |
| Encuentra tu voz: técnicas para hablar en público   | 17 |
| Seminario "Trascendencia económica de los CEE de iniciativa social"   | 1  |
| Análisis, toma de decisiones y planificación de una convocatoria de subvención                                    | 3  |
| Posturas para realizar cargas   | 10 |
| Buen trato emocional: modelo de intervención terapéutica especializada en menores que han sufrido trauma temprano | 2  |
| Apoyo Conductual Positivo   | 1  |
| Curso de "Apoyo a familias de personas con discapacidad intelectual"  | 1  |
| Seminario permanente sobre deporte y ética de Dúrcal: "Deporte Inclusivo"   | 1  |
| Primeros Auxilios - Nivel Básico  | 2  |
| Curso Básico de Elaboración de Textos en Lectura Fácil  | 2  |
| Enfoque Centrado en la Familia  | 1  |
| El Proceso de Emancipación: "Una mirada en común entre jóvenes y profesionales"                                   | 1  |
| La innovación como herramienta de Transformación  | 1  |
| Enfoque Centrado en la Persona  | 1  |

# ¿QUÉ HEMOS HECHO?





Todo lo acontecido en 2018, está enmarcando dentro del Plan Estratégico 2017-2020, un plan que incluye tres grandes objetivos en torno a los cuáles se diseñan las acciones a desarrollar.

- O.E.1: Mejorar la calidad de vida de las personas de la Fundación
- O.E.2: Aumentar nuestra influencia y posicionamiento en el sector de la discapacidad
- O.E.3: Incrementar los ingresos, a través de actividades productivas diversificadas e innovadoras

# O.E.1: Mejorar la calidad de vida de las personas de la Fundación

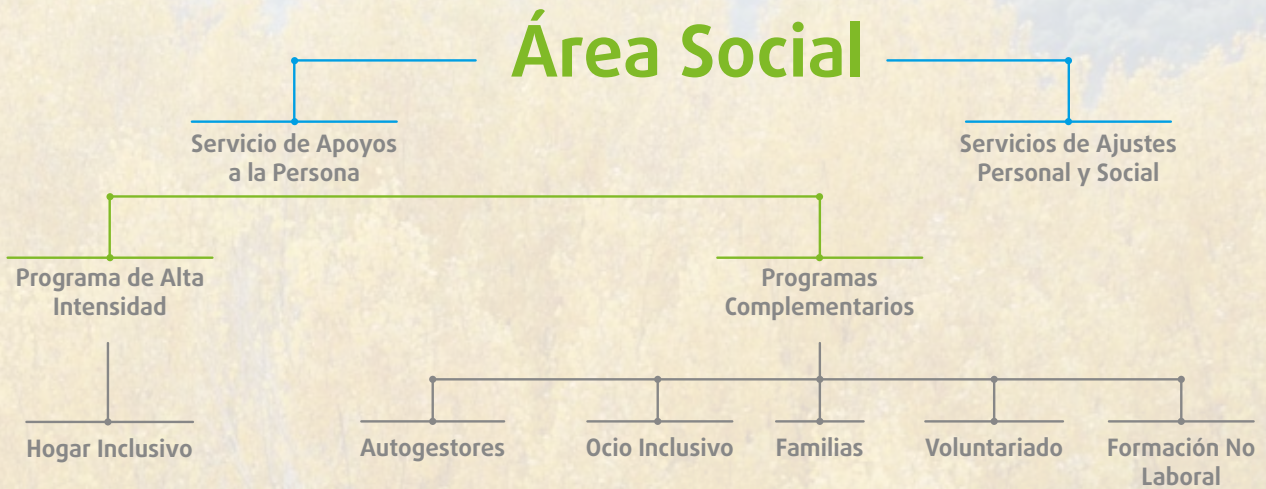
Como ya os hemos ido contando en memorias anteriores, en los últimos años hemos hecho un importante esfuerzo por mejorar la respuesta, en forma de apoyos prestados a las personas con discapacidad que atendemos, tanto en el contexto laboral como fuera de él.

El Área Social de la Fundación, ha seguido trabajando durante todo el año para mejorar tanto los procesos de trabajo como los resultados. Desde el Servicio de Apoyo a la Persona como desde el Servicio de Ajuste Personal y Social del Centro Especial de Empleo, hemos intentado cubrir todas las necesidades planteadas por las personas con discapacidad intelectual con las que trabajamos.

Comenzamos el año evaluando ambos servicios para incorporar aquellas modificaciones necesarias. La incorporación al equipo de trabajo de una nueva educadora social así como los resultados de la evaluación, han supuesto una mejora en la respuesta planteada desde esta área.



El organigrama del área social que ha quedado tras esa revisión ha sido el siguiente:









Comencemos por contaros brevemente las acciones que se han desarrollado desde el Servicio de Ajuste Personal y Social (SAPS) del Centro Especial de Empleo. Durante el 2018, el 100% de las personas con discapacidad de la Fundación fueron atendidos dentro del Servicio de Ajuste Personal y Social al menos en una ocasión. De éstas, más del 74% lo hicieron en varias oportunidades. Por otra parte, el 60% de las intervenciones han consistido en acompañamientos (al banco, inmobiliaria, médico, etc.), el 7% han sido formaciones, en el 11% de los casos ha habido que hacer una derivación a un recurso externo y el 5% han sido seguimientos a nuevas incorporaciones.

Nuestro Centro Especial de Empleo, en cumplimiento con las directrices establecidas en la normativa vigente, y dada la naturaleza de nuestra actividad productiva, cuenta con una Unidad de Apoyo compuesta por dos técnicos, uno de ellos con dedicación al 100% y tres Jefes de Producción como apoyos, que prestan su servicio en los tres centros de trabajo.

Dentro del puesto de trabajo se han llevado a cabo 60 intervenciones por parte de la profesional de apoyo, repartidas en los tres centros de trabajo y dirigidas a trabajadores tanto indefinidos como eventuales. Se han hecho 14 intervenciones por parte de la Unidad de Apoyo relacionadas con conducta laboral (Ej: cumplimiento de las medidas de seguridad individual, relación con los compañeros, cumplimiento de obligaciones a nivel laboral, etc.), y se han hecho siete planes de trabajo individualizados.

Dentro del plan de formación laboral, se han impartido cinco formaciones con contenidos de interés general para todo el equipo de trabajadores: "Uso y Cuidado de la Ropa Laboral", "Finanzas Aplicadas a la Vida Cotidiana", formación sobre el "Uso y Ventajas de la Tarjeta de Discapacidad", "Medidas de Accesibilidad Cognitiva" en los centros de trabajo y, por último, "Información e Implantación de Medidas de Reciclaje" en el entorno laboral. Para un grupo específico de trabajadores, realizamos también una formación sobre "Manejo de Cargas", que fue de mucho interés para los participantes.

A finales de año, se celebraron elecciones para elegir nuevos representantes sindicales. Este acontecimiento ha supuesto un trabajo previo de información y formación al equipo de trabajadores para que, tanto la presentación de candidaturas como la elección de los representantes se realizara de forma responsable. Ha sido una experiencia interesante y llena de connotaciones que hemos podido extrapolar fuera del trabajo, referentes al derecho al voto y al ejercicio responsable del mismo.

Otro de los grandes objetivos que nos hemos marcado es hacer accesibles cognitivamente los centros de trabajo. Para ello, durante el 2018, hemos recibido formación al respecto por parte del equipo de evaluadoras en accesibilidad cognitiva de la entidad APROSMO de Motril, a las que estamos muy agradecidos. Tras esta formación, ese mismo equipo, junto con miembros del equipo de Autogestores de la Fundación, han realizado una evaluación de los tres centros de trabajo, así como un informe en el que quedan recogidas todas las medidas a implantar para transformarnos en espacios cognitivamente accesibles.

Por último, también bajo el marco de acciones del SAPS, hemos realizado simulacros de evacuación en los tres centros, actualizando los protocolos para los casos en que fuese necesario aplicarlos.

Desde el Servicio de Apoyo a la Persona, hemos continuado dando respuesta a las situaciones de mayor complejidad, que requieren programas de trabajo de mayor duración e inversión de recursos, así como estrategias que abarquen la totalidad de aspectos de la vida de las personas. Basados en la Planificación Centrada en la Persona (PCP) como marco de actuación, todas las acciones van destinadas a incrementar los niveles de calidad de vida de las personas, a la vez que se les coloca en el centro de todo el proceso como protagonistas principales del mismo. Durante el 2018, se ha trabajado con seis personas dentro de este programa, y se han desarrollado acciones que incluían tanto programas de trabajo de desarrollo personal, como la puesta en marcha de soluciones habitacionales. Podemos valorar que los objetivos de trabajo planteados se han cubierto de forma satisfactoria con cada una de las personas incluidas en este programa.

Seguimos viviendo momentos inolvidables y llenos de magia, dentro del Proyecto Serendipia que, recordamos, es un proyecto en partenariatado con el Secretariado para la Inclusión de la Universidad de Granada, que ha contado un año más con el apoyo de la Fundación Bancaria La Caixa. Este proyecto, además de proveer a las personas de una solución habitacional y apoyo a la cobertura de las necesidades básicas, genera la posibilidad de convivir de forma cotidiana con estudiantado universitario de ciencias sociales de diferentes titulaciones, que a modo de mentores dan la posibilidad de vivir en un entorno totalmente inclusivo. Durante 2018, se ha dado respuesta a 5 personas con discapacidad de la Fundación que han convivido con alumnado de las Facultades de Psicología, Trabajo Social y Educación Social. En el pasado año, se produjo un cambio de mentores, momento vivido con especial emoción por todas las personas que han





convivido en el piso, así como por todo el equipo de la Fundación. Despedimos a dos de los mentores que comenzaron el proyecto y a los cuales estaremos eternamente agradecidos por todo lo que nos han regalado durante los casi dos años de convivencia. Con respecto a los Programas Complementarios, os contamos algunas de las cosas que hemos hecho.

En 2018 hemos realizado salidas culturales fuera de la ciudad, visitando Píñar y sus cuevas o Montefrío y sus empinadas calles. En Granada hemos ido a un concierto de música clásica, a conocer un poquito más sobre la tradición de las Cruces en el 3 de mayo, así como hemos hecho una visita guiada por los mejores belenes navideños.

Se han realizado salidas de ocio a la playa, a la montaña, a la feria del Corpus y al cine, disfrutando de uno de los éxitos de la cartelera del año pasado, Campeones.

Hemos disfrutado de salidas de ocio, ¡en este caso para practicar deportes novedosos para los participantes como la escalada o el piragüismo!. Vivimos con intensidad también jornadas organizadas por otras entidades como VALE y su desafío en pleno Valle de Lecrín o las Jornadas de Orientación Adaptada y Multideporte, organizadas por la Asociación San José de Guadix, quedando incluso como campeones en alguna categoría en ambos casos.



Por último, destacamos de forma especial por el gran interés que generó y la alta participación, un curso de fotografía en la naturaleza, organizado por la Escuela Social de Fotografía La Ampliadora. En breve podremos disfrutar de una exposición en nuestras instalaciones de Casería de Verdeval con las mejores fotos de la jornada.

Hacemos una mención especial al equipo de fútbol de la Fundación que continúa, cada vez con más empeño y dedicación, su andadura como equipo. En 2018, además de realizar partidos amistosos con equipos de otras entidades, participaron en la liga de fútbol del Patronato para personas con discapacidad, alzándose con el título de campeón de liga, título que hemos disfrutado mucho después del esfuerzo. Agradecemos especialmente a las dos personas voluntarias que acompañan al equipo, que continúen con la misma ilusión que el primer día preparando cada partido y compartiendo entrenamientos y buenos momentos con nuestros jóvenes.

Echando la vista atrás, es muy gratificante comprobar todos los pasos que han dado como grupo el Equipo de Autogestores de la Fundación. Durante el pasado año, cumplieron su principal objetivo en el que llevaban trabajando casi dos años. El equipo decidió que quería concienciar a escolares sobre las dificultades a las que se enfrentan en el día a día las personas con discapacidad intelectual. Para ello, han estado trabajando en un taller dirigido a Segundo Ciclo de Educación Primaria al que han denominado "Un mundo sin barreras". El pasado año, presentaron ese taller al Ayuntamiento de Granada, siendo seleccionados para formar parte de la oferta educativa de la Fundación Granada Educa. Firmamos un convenio con el Ayuntamiento, que nos ha



abierto las puertas de 16 centros educativos, por lo que el equipo podrá realizar el taller durante el curso 2018-2019 en 27 unidades. Todo el equipo vivió esta noticia con gran alegría y se han preparado a conciencia para que la experiencia sea un éxito.

Esta experiencia fue compartida en el Encuentro Provincial de Autogestores al que asistieron y en el que, como en ediciones anteriores, compartieron experiencias con otros grupos, además de divertirse a lo grande.

El desarrollo de la actividad de este equipo de autogestores, no solo está orientado al exterior sino que también influye en el resto de personal de la Fundación. Participan en las reuniones de personal con temas de interés que se preparan, referentes a información relevante como por ejemplo el uso de El desarrollo de la actividad de este equipo de autogestores, no solo está orientado al exterior sino que también influye en el resto de personal de la Fundación. Participan en las reuniones de personal con temas de interés que se preparan, referentes a información relevante como por ejemplo el uso de la tarjeta de discapacidad, o cuestiones que como la tarjeta de discapacidad, o cuestiones que comparten para que todos estén informados de lo que ocurre en la provincia.

Son también los encargados de contar lo que hacemos cuando recibimos una visita externa a la Fundación. Durante 2018, tuvimos la visita de directores generales de Aldeas Internacional, la visita del departamento de comunicación de Aldeas España, así como compartimos una jornada con directores de Aldeas de Colombia. Contar lo que está ocurriendo en la Fundación es un motivo de orgullo para ellos y para todo el resto del equipo.



Hemos continuado un año más con el programa de Formación no Laboral. Durante 2018, han asistido a esa formación 9 personas, que han trabajado sobre aspectos como: aprender a rellenar diferentes tipos de documentación, informática básica, lectura y cultura general.

Para terminar nuestro recorrido por el trabajo del área social, y no por ello menos importante, nos acordamos de los familiares que nos acompañan en nuestro objetivo de mejorar la calidad de vida de las personas con las que trabajamos. Durante 2018, hemos realizado tres sesiones formativas: Autodeterminación, Futuro y Asesoramiento Legal y Emancipación en Discapacidad. El contenido de las formaciones se eligió en una reunión conjunta con las familias en la que, entre todos, decidimos cuáles eran los temas en los que querían profundizar.

El pasado año atendimos a nueve familias, realizando un encuentro en el que identificamos tanto sus necesidades formativas como de prestación de apoyos en otros ámbitos de la vida cotidiana y su interés en ser partícipes de actividades llevadas a cabo por la Fundación.

El número total de familiares con los que trabajamos es de 13 y corresponden a 8 unidades familiares. Hemos intervenido a nivel individual con dos familias, realizando un trabajo conjunto para mejorar la situación de sus familiares tanto en el contexto laboral como fuera de él. La experiencia ha sido muy positiva y agradecemos a los familiares su colaboración e implicación en el proceso.



## 0.E.2: Aumentar nuestra influencia y posicionamiento en el sector de la discapacidad





Desde la Fundación, estamos convencidos de la importancia y la necesidad de trabajar de forma conjunta con entidades y organismos de nuestro sector, aunando y rentabilizando esfuerzos para que el alcance y la calidad de nuestras intervenciones sea cada vez mayor.

Como miembros de Plena Inclusión, hemos seguido participando en las reuniones, formaciones y encuentros organizados desde la Federación, compartiendo buenas prácticas con otras entidades, así como ampliando nuestros conocimientos sobre el colectivo de personas con discapacidad. A nivel local, como entidad perteneciente a Agramece, hemos participado de forma activa en la elaboración de un nuevo plan estratégico para la provincia que organice y guíe las acciones de las entidades de Granada en la defensa de los derechos de las personas con discapacidad, así como en la mejora de la atención que prestamos desde cada programa o servicio.

Hemos mantenido el contacto con las administraciones locales, Ayuntamiento y Diputación, en la búsqueda de líneas de colaboración que faciliten y mejoren el crecimiento de nuestro proyecto. Con respecto al Ayuntamiento, hemos firmado un convenio con la Fundación Granada Educa, para la impartición de talleres a escolares durante el curso escolar 2018/2019 (talleres descritos en otros apartados de esta memoria). Con respecto a la Diputación, recibimos la visita en la Fundación de la Diputada de Bienestar Social, así como mantuvimos reuniones con la Diputada de Empleo y Desarrollo Sostenible.

Continuamos trabajando con la Universidad de Granada, habiendo firmado un convenio marco que permita realizar acciones conjuntas no solo bajo el marco del Secretariado para la Inclusión, gracias al cual es posible el proyecto Serendipia (Hogar Inclusivo), sino

generando nuevas oportunidades de colaboración que estamos concretando.

A nivel interno, hemos trabajado en la elaboración un nuevo Plan de Comunicación que incluye nuevas acciones de visibilización de todo lo nuevo que hacemos, especialmente a través de redes sociales y medios digitales, que se empezará a ejecutar en el próximo Plan Estratégico. En 2018, hemos intervenido en los siguientes medios: artículos en el boletín online de AJE Granada sobre nuestro taller de manipulado y retractilado, así como sobre la oferta especial para socios de los productos de la finca, artículos en los blogs "Enamorada del Textil" y "Atrevidos", entrevista en Radio Albolote y en el canal tv del Consorcio Fernando de los Ríos y artículo en el boletín de la Asociación de Empresarios de Juncaril. De forma especial, queremos agradecer a esta Asociación a la que pertenecemos, el premio concedido a labor social de la Fundación, premio que agradecemos y que nos motiva a seguir trabajando con el mismo entusiasmo.

Desde el área comercial, se ha participado en eventos del sector empresarial con el mismo objetivo de visibilizar nuestro proyecto, así como contactar con posibles futuros clientes. Destacamos los siguientes: Foro de Dirección de Ventas de la Escuela Internacional de Gerencia, Networking de la Cámara de Comercio-Empresas Asegra y Juncaril, Breakfast Daiting AJE "Mediterránea", 40º Aniversario CGE, Networking Cámara de Comercio & Mujeres con Iniciativa, Seminario de Posicionamiento Digital SEO en CEA, Seminario de Negociación Ventas CEA, Feria Natura en Málaga, encuentro networking Club de Emprendedores de CGE, encuentro networking Loja-Granada-Málaga, jornada sobre validación y certificación de competencias digitales, dentro del proyecto europeo Pathways for Employ y Breakfast Daiting con AJE y Eroski, en Confederación Granadina de Empresas.

# O.E.3: Incrementar los ingresos, a través de actividades productivas diversificadas e innovadoras





El tercer objetivo estratégico, está suponiendo un enorme reto ya que de él depende la sostenibilidad de nuestro proyecto empresarial y social.

El área comercial de la Fundación tiene un papel protagonista, habiendo hecho un importante esfuerzo en aumentar las ventas consiguiendo nuevos clientes, así como consolidando y fidelizando los clientes ya existentes. Hemos conseguido en torno al centenar de nuevos clientes en el taller de cartonaje, 4 clientes nuevos en el taller de manipulado y 6 en la finca.

En 2018 hemos trabajado intensamente para mejorar la digitalización de los procesos de trabajo, así como para mantener informados a nuestros clientes de novedades, ofertas o información relevante de la Fundación a través del envío de boletines digitales, haciéndolos partícipes del proyecto con el que colaboran. Del mismo modo, varias empresas han realizado visitas a nuestras instalaciones, conociendo de primera mano lo que hacemos. Han visitado el taller de cartonaje 7 empresas, 5 el taller de manipulado y 5 las instalaciones de Casería de Verdeval. Al dar a conocer a los clientes, todos los productos que elaboramos o servicios que prestamos, 8 empresas han comenzado a comprar en dos o incluso en los tres centros de trabajo.

Hemos dedicado todo el 2018 al estudio de nuevas actividades productivas en la línea de este tercer objetivo estratégico. En el centro de trabajo de Casería Verdeval, hemos realizado el estudio de conservas ecológicas como nuevo producto para incluir en las ventas de la Finca. Nuestra intención es iniciar lo antes posible la fabricación artesanal con una pequeña cantidad de unidades de tomate frito, pisto y algunas mermeladas, como la de pimiento verde, rojo, membrillo, carne de membrillo y tomate. Del mismo modo, hemos iniciado el proceso para conseguir las autorizaciones necesarias para la venta de huevo ecológico.

Desde el taller de cartonaje, hemos realizado los estudios de diseño, mercado y distribución de un nuevo producto con fines solidarios. La nueva colección a la que hemos llamado la "Caja de los Sueños", incluye un nuevo modelo de caja para regalo con el objetivo de evitar el engorroso trabajo de envolverlos. El di-

seño de la impresión es de inspiración mozárabe y están disponibles en tres medidas y dos diseños diferentes. Desde finales de 2018 se encuentran disponibles a la venta.

Paralelamente a todos estos proyectos iniciados desde el área productiva, 2018 ha sido un año clave en el desarrollo del Área de Educación de la Fundación. Las acciones incluidas dentro de la misma, siguen siendo una enorme apuesta de la Fundación por crear actividades innovadoras y sostenibles que favorezcan el mantenimiento y/o creación de empleo para personas con discapacidad. Os recordamos que esta nueva área nació con el objetivo de diversificar la actividad de la Fundación en la Finca Casería Verdeval, y que su principal cometido era diseñar, comercializar e implementar servicios educativos innovadores dirigidos a centros educativos, colectivos específicos y profesionales del ámbito socioeducativo de nuestro entorno. Estos servicios (Unidades Didácticas), se fundamentan en las metodologías pedagógicas más influyentes a día de hoy, y tienen como principal atractivo la integración de las propuestas con las necesidades reales de los centros educativos y del alumnado con más necesidades.

En estos servicios, los equipos de trabajadores están compuestos por PCDI y jóvenes en riesgo de exclusión social que participan en los programas de inserción de Aldeas Infantiles SOS, junto con el acompañamiento y dirección de profesionales de la Educación Social.

Este ambicioso e ilusionante proyecto, cuenta desde el pasado año y hasta la finalización de 2020, con el apoyo del Fondo Social Europeo y CEPES, que han validado el interés de la propuesta y financiarán parte del proyecto durante tres años, pieza clave para el desarrollo de esta nueva actividad.

Durante 2018 se ha comercializado y puesto en marcha la primera unidad didáctica, “La Máquina del Tiempo”. Esta unidad está dirigida al alumnado de Segundo Ciclo de Primaria y está siendo implementada en el curso escolar 2018/2019. Se realizó un análisis del marco legislativo de las áreas curriculares de Ciencias Naturales y Ciencias Sociales, seleccionando los contenidos propicios para trabajarse en las instalaciones de producción agroecológica de la Finca Casería de Verdeval. Dichos contenidos contaron con la validación del grupo de asesores externos que colaboran con el proyecto desde el inicio, formado por docentes de Educación Infantil, Educación Primaria y Educación Especial.

Una vez descrita la Unidad Didáctica 1, se comenzó su difusión en el mes de junio. Previo a la campaña propiamente dicha, se realizó un estudio de los CEIPs de varias zonas, Granada capital y metropolitana, Vega Sierra Elvira, Valle de Lecrín y costa tropical. Se analizaron 125 centros, decidiendo darle prioridad a aquellos centros que pertenecían al Programa Ecoescuela, así como centros de compensatoria, ya que en ambos casos la afinidad y los aspectos comunes con el proyecto que presentábamos eran mayores (un total de 55 centros).

En el último trimestre del año, se mantuvieron 35 reuniones presenciales en los centros, obteniendo como resultado la contratación del servicio por parte de 7 colegios para el curso 2018-2019. Las sesiones han tenido lugar durante el segundo y tercer trimestre del curso, siendo un total de 14 jornadas las que se desarrollan para dar respuesta a todos los grupos.



### GALLINA CERO, GALLINA FELIZ

|  |   |   |  |
|--|---|---|--|
| <br>[3] <b>SOLO 1 HUEVO</b><br>PASCUENOS HUEVO | <br>[2] <b>SOLO 1 HUEVO</b><br>ANCIANOS HUEVO | <br>[1] <b>SOLO 1 HUEVO</b><br>SANTOPANES HUEVO | <br>[0] <b>SOLO 1 HUEVO</b><br>TERRA FELIZ |
|--|---|---|--|

THE POSTER CONTAINS ADDITIONAL INFORMATION AND ILLUSTRATIONS OF CHICKENS AND EGGS.



Fundación Caja Rural, ha sido clave en este proceso de contratación, ya que gracias al patrocinio de la actividad, hemos podido acercarnos a colegios de difícil desempeño y hacerles el acceso a la actividad más fácil.

El proyecto incluye también el diseño de acciones específicas, basadas en las actividades incluidas en la U.D. de La Máquina del Tiempo, para grupos de niños/as en la misma franja de edad que los destinatarios de este proyecto (3º y 4º de Primaria). Durante este curso, dirigidos a otros grupos de interés, se han materializado las siguientes:

Desde los Centros de Día de Aldeas Infantiles, programa que trabaja con menores y sus familias en situación de riesgo de exclusión, se han realizado dos sesiones, atendiendo a un grupo de 38 niños y niñas y otro de 44.

Del mismo modo, se ha realizado una sesión específica con un centro escolar de la provincia, participando alumnado de 2º ciclo de primaria, así como alumnos de aula específica de autismo. Participaron un total de 43 alumnos.

Otro centro escolar de la provincia, acudió con alumnado de Segundo Ciclo de Primaria, en el que se incluían alumnos con Necesidades Educativas Especiales. Participaron un total de 47 alumnos.



Incluidos en la oferta de talleres en centros educativos de la Fundación Granada Educa, perteneciente al Ayuntamiento de Granada, vamos a realizar 14 talleres en el último trimestre del curso escolar 2018/2019, 11 en centros escolares, 1 en Aula Hospitalaria, otro en un centro ocupacional y el último en un centro específico. La implantación de estas acciones no habría sido posible sin una preparación al equipo de monitores del proyecto. Durante el último semestre del año, se ha realizado una formación técnica al equipo de trabajadores. Dicha formación ha sido impartida por el equipo técnico de profesionales de la Fundación, con una duración de 20 horas. Esta primera formación, ha ido orientada a la implementación de la UD1 con las adaptaciones que se han realizado para los colectivos específicos a los que hemos prestado servicio en 2018.

Nos habíamos marcado en el transcurso de este primer año, diseñar acciones formativas en coordinación con el Centro de Enseñanza del Profesorado (CEP). Durante 2018, se han mantenido dos reuniones con la responsable del Área de Convivencia de CEP, contactos que continuaremos durante 2019.

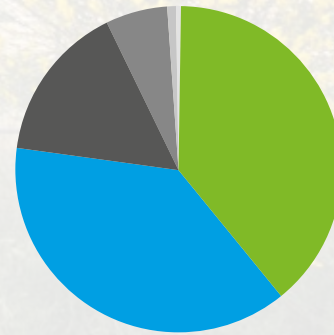
# ¿CÓMO GESTIONAMOS?







Todas las acciones descritas hasta ahora, nos reportan ingresos económicos que permiten la sostenibilidad de las actividades que desarrollamos. Esa sostenibilidad no sería posible, sin la ayuda de organismos e instituciones que colaboran con nosotros en mayor o menor medida y a las que estamos profundamente agradecidos. Durante el 2018, han sido aprobadas las ayudas que reflejamos en el gráfico.



- Junta de Andalucía
- Fondo Social Europeo
- Programa LEADER
- Fundación Bancaria La Caixa
- Fundación Caja Rural
- Bankia



# GRACIAS!

Tanto el proyecto social como el proyecto empresarial, se sostienen gracias a la colaboración de entidades y empresas que a través de ayudas, donaciones y sobre todo, con la compra de nuestros productos y/o utilización de nuestros servicios, hacen posible tanto el mantenimiento como la creación de puestos de trabajo para el colectivo con el que trabajamos.

Aprovechamos esta memoria para, una vez más, reiterar nuestro agradecimiento a todas y cada una de ellas por seguir contribuyendo a mejorar la calidad de vida de las personas con discapacidad.



## Entidades Públicas



## Entidades Privadas



## Clientes





**Comprometidos con nuestro entorno y por un mundo mejor.**  
Esta memoria se ha impreso en papel 100% reciclado y con tintas ecosolventes.



**Fundación  
Empresa y Juventud**

Filial de Aldeas Infantiles SOS de España

C/ La Calahorra, 14 - Pol. Ind. Juncaril  
18220 - ALBOLOTE (GRANADA)  
[fundacionempresayjuventud.es](http://fundacionempresayjuventud.es)  
Tel.: 958 468 063